

# Análisis del comportamiento del empleo del personal calificado en bibliotecas y archivos en Colombia

Carlos Alberto Zapata\*

## RESUMEN

El análisis del comportamiento del empleo en el sector de archivos y bibliotecas permite determinar tanto las tendencias en el empleo como la situación actual de los profesionales de la Bibliotecología en el país. La investigación arroja resultados que permiten comprender tanto las necesidades del sector empleador como los perfiles que deben formar las universidades que tienen estudios universitarios en estos campos del conocimiento.

La investigación se desarrolló a partir de una encuesta aplicada a un grupo significativo de personas vinculadas en el sector, tanto con formación universitaria como técnica y tecnológica. El análisis parte del supuesto que las necesidades del sector son mayores a la demanda, lo que supone un ambiente favorable para los Bibliotecólogos y Archivistas.

A través de la investigación se identificaron elementos de utilidad en la definición de las competencias laborales del personal de bibliotecas y archivos, que sirven a su vez de como insumo para los programas de formación en estos dos campos.

**Palabras clave:** Empleo en Archivos, Empleo en Bibliotecas, Competencias Laborales, Perfil del Bibliotecólogo, Perfil del Archivista.

## ANALYSIS OF THE EMPLOYMENT OF QUALIFIED STAFF IN LIBRARIES AND ARCHIVES IN COLOMBIA

### ABSTRACT

The analysis of the current situation of employment in Libraries and Archives allows to determine the trends in employment and the current situation of Librarian professionals in the country. This research presents results which permit to understand the employers' needs and the profiles that universities that offer studies in these fields of knowledge have to form.

This research was developed from a survey applied to a significant group of people linked to this sector who had professional, technical or technological education. The analysis starts from the presupposition that sector needs are higher than demand, which supposedly is a good environment for Librarians and Archivists.

This research identified some useful elements to define working competences for the staff of libraries and archives, which serve as input for the education programs in both fields.

**Key words:** Employment in Archives, Employment in Libraries, Working Competences, Librarian Profile, Archivist profile.

\* Profesor de la Facultad de Sistemas de Información y Documentación de la Universidad de La Salle. Presidente de la Asociación Colombiana de Bibliotecólogos y Documentalistas – ASCOLBI. Asesor de la Subgerencia Cultural del Banco de la República – Colombia.

Correo electrónico: czapata@lasalle.edu.co

Fecha de recepción: 14 de noviembre de 2006.

Fecha de aceptación: 31 de julio de 2007.

## INTRODUCCIÓN

A partir del creciente interés que ha suscitado en los últimos meses el comportamiento del empleo en la Bibliotecología del país, la Asociación Colombiana de Bibliotecólogos y Documentalistas (Ascolbi) adelantó un estudio exploratorio cuyo objetivo principal es medir la distribución de la población ocupada en el sector de bibliotecas y archivos, así como determinar el nivel de desempleo que existe en estos sectores; el estudio se adelantó a partir de una encuesta mediante la cual se buscaba determinar:

- ◆ **Distribución del empleo en el sector de bibliotecas y archivos, y dentro de este por diferentes subsectores.**
- ◆ **Distribución de cargos de la población ocupada tanto en bibliotecas como en archivos.**
- ◆ **Nivel salarial del personal ocupado por tipo de cargo y nivel de formación.**
- ◆ **Nivel de formación requerido de acuerdo con el nivel de los cargos.**

## METODOLOGÍA

Para el desarrollo del estudio se siguió la metodología utilizada por Pineda (2002: 1 - 23) en un estudio similar realizado en Argentina en el 2002. De este estudio se tomó el diseño metodológico, en los siguientes aspectos:

- ◆ **Tipo de estudio.** Descriptivo, por cuanto su objetivo era medir una serie de variables (salario, formación, cargos, sector laboral) en una población definida, que para este caso era el personal calificado vinculado en archivos y bibliotecas del país.
- ◆ **Instrumento de recolección de información.** Se utilizó la encuesta como instrumento para recoger la información que permitiera describir la situación laboral de bibliotecólogos y archivistas y

otro personal calificado vinculado en archivos y bibliotecas, a partir de una muestra de dicha población.

- ◆ **Muestra utilizada.** Muestreo no probabilístico de tipo intencional, que según Pineda (2002: 2) selecciona los elementos que, a juicio del investigador, son representativos para el estudio, a partir del conocimiento que este tiene de la población que se investiga.

Para lograr una mayor cobertura se aprovechó la *comunidad virtual infoesfera*, que agrupa aproximadamente a 1000 personas relacionadas con el campo de archivos y bibliotecas, entre profesionales, docentes, empresarios, estudiantes y trabajadores del sector, a través de la cual se aplicó la encuesta (ver Anexo 1). La cual fue respondida por 548 personas vinculadas a archivos y bibliotecas en varias regiones del país (tasa de respuesta 54,8%).

## SITUACIÓN ACTUAL DEL EMPLEO EN EL SECTOR

La encuesta constaba de 11 preguntas distribuidas en tres aspectos:

- ◆ **Nivel de formación.**
- ◆ **Sector de vinculación.**
- ◆ **Tipo de vinculación.**
- ◆ **Información sobre empleo.**
- ◆ **Ocupación (nivel del cargo).**
- ◆ **Información salarial.**

En relación con la pregunta sobre el nivel de formación del encuestado (Pregunta N° 1), del total de personas que respondieron la encuesta 246 tenían título profesional, 14 título de tecnólogo, 22 técnicos profesionales, 18 auxiliares técnicos, 24 habían terminado estudios pero no se habían graduado y 224 estaban adelantando estudios en universidades que cuentan carreras relacionadas con dichos sectores.

En relación con la pregunta sobre su estado actual de empleo de los estudiantes (Pregunta N° 2), la encuesta mostró que de este grupo un 90% está trabajando actualmente, en tanto que el 10% restante solamente estudia, lo cual evidencia una estrecha relación entre el sector empleador, la formación y las posibilidades de empleo.

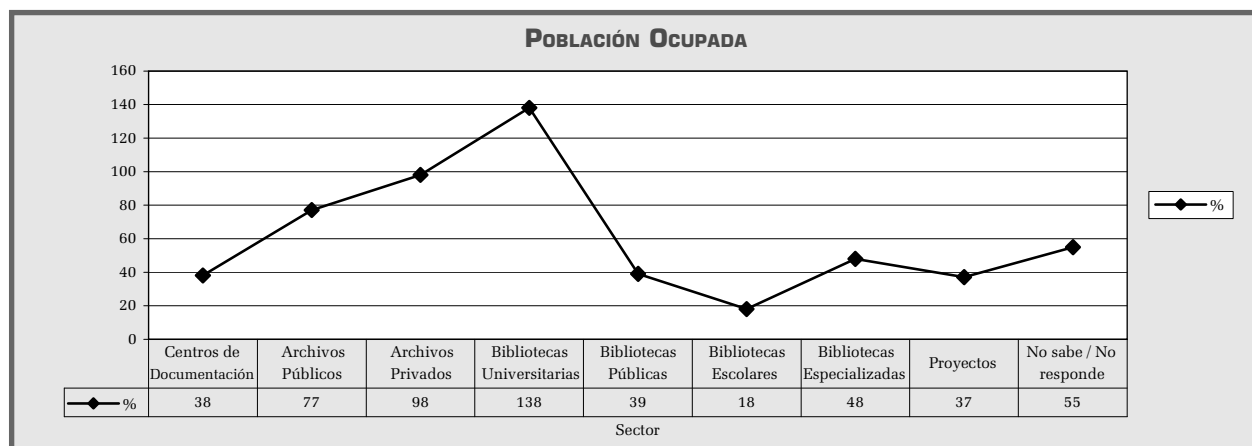
En cuanto al nivel de empleo de los encuestados (Pregunta N° 3), el 92% de las personas que respondieron la encuesta tiene trabajo, mientras que un 8% estaba desempleada al momento de diligenciar la encuesta.

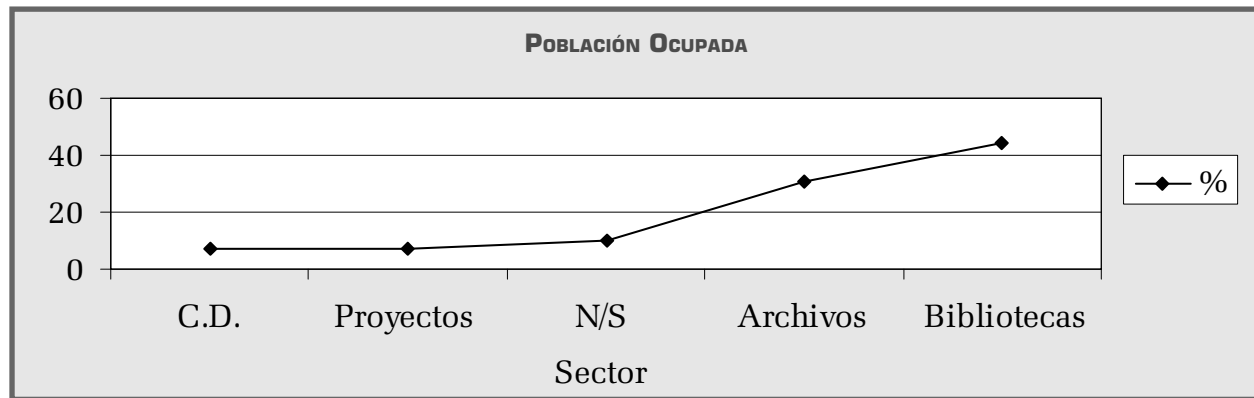
Acerca del sector en el cual trabajan (Preguntas N° 4 y 5), 230 de los encuestados respondió estar traba-

jando en biblioteca, 175 en archivos, 38 en centros de documentación, 16 en proyectos *outsourcing*, 21 en otros proyectos de información, 5 en docencia y 27 en áreas diferentes a las de la información; 36 de las personas que respondieron la encuesta manifestaron estar desempleadas. Del total de personas que trabajan en biblioteca (230), un 7% lo hace en biblioteca pública (39), el 8% en biblioteca escolar (18), el 60% en bibliotecas universitarias (138), el 21% en biblioteca especializada (48). Cabe mencionar que en algunos casos las personas encuestadas tienen dos empleos o más, lo cual explica que haya un porcentaje mayor al 100% en el análisis, al sumar los anteriores valores. En cuanto al sector de archivos, 77 trabajan en archivos del sector público (44%) y 98 lo hacen en archivos privados (56%).

### DISTRIBUCIÓN PORCENTUAL DE LA POBLACIÓN OCUPADA SEGÚN EL SECTOR DE OCUPACIÓN

Sector de Ocupación	Cantidad	%
Centros de Documentación	38	7
Archivos Públicos	77	14
Archivos Privados	98	17
Bibliotecas Universitarias	138	25
Bibliotecas Públicas	39	7
Bibliotecas Escolares	18	3
Bibliotecas Especializadas	48	9
Proyectos	37	7
No sabe / No responde	55	10
TOTAL	548	99





Fuente: Encuesta de Empleo Ascolbi (2006)

Lo anterior significa que las bibliotecas y los archivos son las unidades de información que mayor empleo ofrecen para el personal calificado; sin embargo, llama la atención que un porcentaje importante de los encuestados, comparado con los trabajadores directos de archivos y bibliotecas, está vinculado en proyectos relacionados con dichos sectores, lo cual debe tenerse en cuenta como una tendencia que merece un análisis detenido en los próximos años. Por otra parte, las bibliotecas públicas y escolares siguen teniendo una menor representatividad en la distribución del empleo, en especial, dentro del personal universitario.

Un dato significativo es que del total de encuestados, un 15% tiene más de una vinculación laboral (Pregunta N° 9); de este último grupo un 67% son profesionales, un 19% estudiantes, el 6% egresados sin graduar, el 3% técnicos profesionales y un 3% auxiliares.

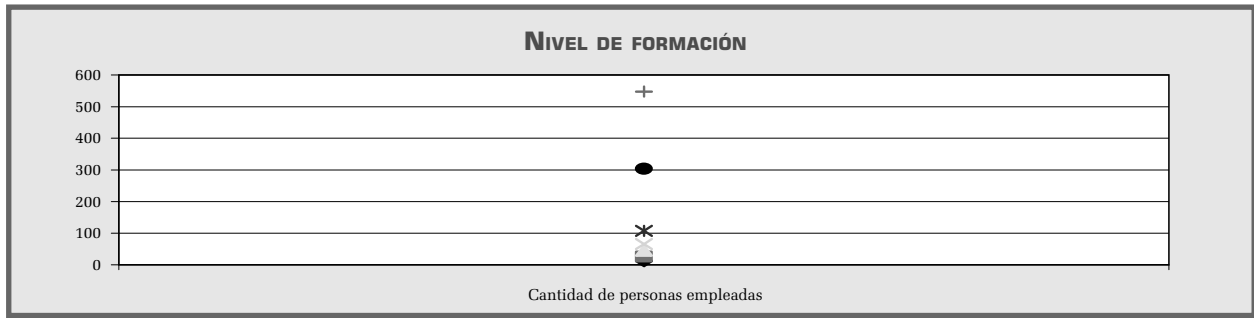
## EMPLEO, DESEMPLEO Y EDUCACIÓN

De acuerdo con los datos de la encuesta de empleo, del total de personas encuestadas, el 53% cuenta con alguno de los siguientes niveles de formación (Pregunta N° 1): profesional, técnico y tecnológico, lo cual es un indicador importante frente al análisis realizado, por cuanto muestra una relación directa entre el empleo y los niveles de formación existentes.

El estudio reveló que un 92% de las personas que respondieron la encuesta tienen empleo actualmente (Pregunta N° 2); así mismo, la tasa de desempleo para el personal con formación en los diferentes niveles (técnico, tecnológico, profesional) tanto en bibliotecas como en archivos es del 8%, cifra que está por debajo de los indicadores del gobierno para todo el país.

**TABLA 2. DISTRIBUCIÓN PORCENTUAL DEL EMPLEO SEGÚN NIVEL DE FORMACIÓN**

Nivel de formación	Total Respuestas	Cantidad de personas empleadas	%
Profesional	246	244	44.5
Tecnólogo	14	12	2.2
Técnico profesional	22	21	3.8
Auxiliar Técnico	18	14	2.5
Egresado	24	19	3.5
Estudiante	224	196	35.7
No sabe o no responde	42	42	8

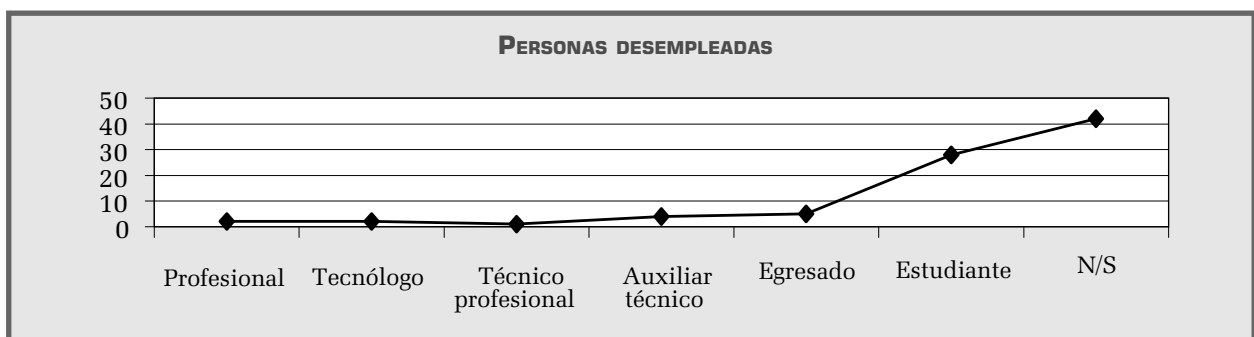


De este mismo análisis se puede observar que un 44,8% de las personas que respondieron la encuesta (246) tienen formación profesional en bibliotecología y archivística (Preguntas N° 1 y N° 3). De este grupo un 99,2% tiene empleo, frente a un 0,8 % que no está empleado actualmente; en cuanto a los tecnólogos, que representan el 2,5% de los encuestados, un 87,7% tiene empleo y un 12,3% no está trabajando en este momento. Así mismo, el 7,2% (40) de los encuestados tiene formación como técnico o auxiliar técnico, de los cuales un 10% (4) manifestó no tener empleo al momento de responder la encuesta.

Según se puede observar en la siguiente figura, el 40,8% de las personas encuestadas está estudiando (Preguntas N° 2 y N° 3); dentro de este grupo, un 87,5% trabaja actualmente, contra un 12,5% que no tiene empleo. Llama la atención en el estudio, que un 15% de los encuestados manifestó tener más de un empleo (pregunta N° 9), lo que junto con los niveles de desempleo identificados (8%) indica que las posibilidades laborales en las áreas de archivos y bibliotecas siguen siendo positivas.

**TABLA 3. DISTRIBUCIÓN PORCENTUAL DE PERSONAS DESEMPLEADAS SEGÚN NIVEL DE FORMACIÓN**

Nivel de formación	Total Respuestas	Cantidad de personas empleadas	%
Profesional	246	2	0.3
Tecnólogo	14	2	0.3
Técnico profesional	22	1	0.2
Auxiliar Técnico	18	4	0.7
Egresado	24	5	0.9
Estudiante	224	28	5.1
No sabe o no responde	42	42	8



Un indicador del empleo en el sector de bibliotecas y archivos puede verse con detenimiento en el análisis del tiempo que una persona toma para conseguir empleo en estos sectores (Pregunta N° 7 y N° 8).

Del grupo de personas con vinculación laboral actualmente, de acuerdo con el estudio de Ascolbi el 27% de las personas que actualmente están vinculadas en diferentes unidades de información manifestó haber estado sin empleo menos de 6 meses, en tanto que un 4% estuvo desempleada de 6 meses a 1 año y tan sólo el 6%, es decir sólo 32 personas, señalaron haber estado desempleadas más de 1 año.

En cuanto al desempleo actual, un 6% de las personas encuestadas manifestó estar desempleada actualmente y lleva menos de 6 meses sin trabajo; mientras que un 1% lleva sin empleo entre 6 meses y 1 año; así mismo, el 1% dice llevar más de 1 año sin empleo.

## MODALIDADES DE CONTRATACIÓN DEL PERSONAL

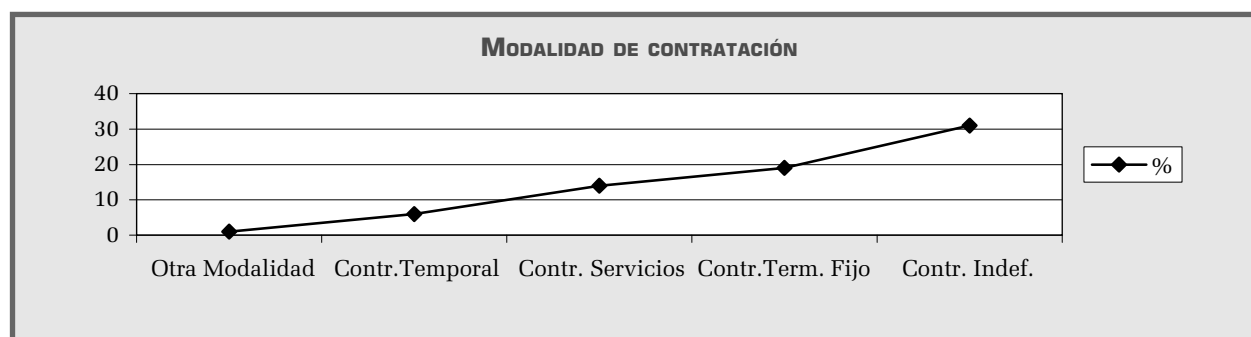
Uno de los aspectos de especial interés para el presente estudio es el relacionado con las formas de contratación (Preguntas N° 6) que se aplican en los sectores de archivos y bibliotecas.

Sobre este particular, el estudio de Ascolbi mostró que aunque el tipo de contratación que sigue imperando en estos sectores es la contratación a término indefinido, con un 31%, otras modalidades como la contratación a término fijo y por servicios, suman un 33%, lo que supondría en una primera revisión de este factor de análisis, que la tendencia en el sector puede ser a reducir cada vez más los contratos a término fijo; una causa puede ser el aumento de los contratos de *outsourcing*, en los cuales no se realizan contrataciones a término indefinido, por cuanto la firmas que ofrecen tercerización vinculan a su personal de acuerdo con las condiciones del contrato respectivo de *outsourcing*.

**TABLA 4. MODALIDADES DE CONTRATACIÓN EN EL SECTOR**

	Contrato indefinido	Contrato a término fijo	Contrato de servicios	Contrato temporal	Otra modalidad
Cantidad de personas	169	104	77	33	5
Porcentaje	31%	19%	14%	6%	1%

Fuente: encuesta de empleo realizada por Ascolbi (2006)



Otro dato interesante está relacionado con los diferentes tipos de vinculación del personal de archivos y bibliotecas, el 19% contestó tener contrato a término fijo, un 31% a término indefinido, un 14% por contrato de servicios y un 6% contrato temporal. En este sentido, las cifras muestran una tendencia consistente en cuanto a que la contratación a término

indefinido sigue siendo mayoritaria, si se le compara con las otras modalidades; sin embargo, si se suman los porcentajes de las otras modalidades de contratación, se puede ver una tendencia del sector empleador a vincular personal mediante modalidades de contratos que no generen una alta carga prestacional.

**TABLA 5. TIPOS DE CONTRATACIÓN SEGÚN EL SECTOR**

Posición ocupacional	Contrato indefinido	Contrato a término fijo	Contrato de servicios	Contrato temporal o destajo	Otra modalidad
Biblioteca	109	105	20	2	5
Archivo					

Fuente: encuesta de empleo realizada por ASCOLBI (2006)

Una consideración importante para el futuro, tiene que ver con la observación del comportamiento de empleo frente al aumento de la matrícula en los diferentes niveles de formación; este análisis puede ofrecer información útil no sólo para determinar la relación entre oferta y demanda en los próximos años, sino entre oferta y empleo en cada uno de los subsectores analizados.

## EL SALARIO

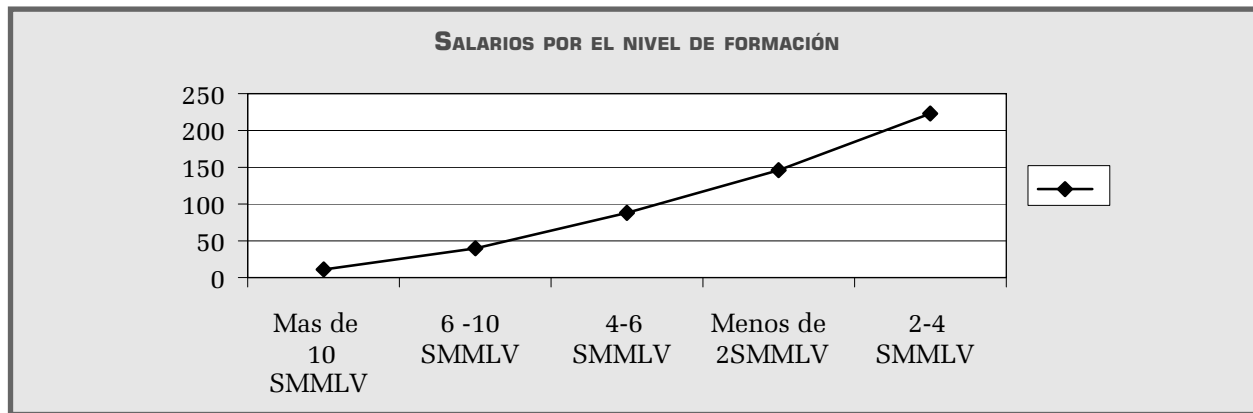
Sin que el salario sea un factor que modifique sustancialmente el desempeño profesional en el área de

Bibliotecas y Archivos, es importante conocer cómo se caracteriza este factor en dichos sectores, por tratarse de una variable que influye en la orientación profesional o laboral y en una mejor distribución de los egresados en las diferentes áreas ocupacionales (Pregunta N° 11). En general, el salario recibido por el grupo de profesionales está por encima del otros niveles de formación, en particular en escalas superiores a los cuatro salarios mínimos. El cuadro siguiente muestra la relación entre los niveles salariales y el nivel de formación recibido.

**NIVELES SALARIALES SEGÚN NIVEL DE FORMACIÓN**

Nivel de Estudios Realizados	Menos de 2SMMLV	2-4 SMMLV	4-6 SMMLV	6 -10 SM-MLV	Mas de 10 SMMLV	TOTALES
Profesional	30	92	67	40	11	240
Tecnólogo	1	10	0	0	0	11
Técnico Profesional	9	8	3	0	0	20
Auxiliar Técnico	14	4	0	0	0	18
Egresados – sin graduar	0	14	6	0	0	20
Estudiantes	92	95	12	0	0	199
No sabe / No responde	-	-	-	-	-	40
<b>TOTAL</b>	<b>146</b>	<b>223</b>	<b>88</b>	<b>40</b>	<b>11</b>	<b>548</b>

Fuente: encuesta de empleo realizada por Ascolbi,



De acuerdo con la encuesta, las condiciones salariales mantienen una escala homogénea en los diferentes niveles de cargos evaluados. El 26% del personal que trabaja en archivos y bibliotecas tiene ingresos inferiores a dos salarios mínimos, un 41% se ubica entre dos y cuatro salarios mínimos, mientras que el 16% percibe ingresos entre cuatro y seis salarios mínimos; de este último grupo el mayor porcentaje cuenta con formación universitaria. El 7,2 % de los encuestados tiene ingresos que se encuentran entre seis y diez salarios mínimos mensuales legales vigentes<sup>1</sup> y sólo el 2% gana más de diez salarios.

Hay que tener en cuenta que no existen estudios anteriores que se hayan publicado para determinar el comportamiento del nivel de ingresos del personal de información en Colombia. El único indicador que puede servir de referente, es el indicador proviene de la pagina web de graduados Colombia que publica periódicamente información relacionada con el comportamiento del empleo de los profesionales del país, según la cual, los sueldos de los bibliotecólogos están por encima del promedio nacional.

**DISTRIBUCIÓN POR CARGOS SEGÚN TIPO DE UNIDAD DE INFORMACIÓN**

Posición ocupacional	Biblioteca Escolar		Biblioteca Universitaria		Biblioteca Publica		Biblioteca Especializada		Centro de Documentación		Archivos Públicos		Archivos Privados	
	10	%	65	%	18	%	18	%	16	%	28	%	49	%
Director o subdirector	1	10	13	20			1	5.5	1	6.2	2	7.1	2	4
Jefe o coordinador														
Profesional	5	50	33	51	8	44.4	15	83.3	2	12.5	9	32	10	20.4
Analista														
Técnico	2	20	6	9	8	44.4	1	5.5	4	25	10	35.7	16	32.5
Auxiliar	2	20	11	17	2	11	1	5.5	9	56.2	2	7.1	18	36.7
Consultor / asesor			2	3							4	14.2	3	6
Director de Proyecto														
Otros/ No responde											1	3.5		

1 Un SMMLV en el 2006, equivale a 408.000 pesos colombianos. Para referencia con el mercado internacional, un salario mínimo equivale a 150 dólares americanos.



A pesar de la falta de estudios previos que permitan determinar el comportamiento del salario en archivos y bibliotecas, la percepción general es que existe una tendencia a mejorar los niveles salariales del personal profesional, debido a déficit de la oferta de personal calificado en estos campos; esta situación hace que la consecución de candidatos con competencias y perfiles como los que requiere el mercado esté acompañada de salarios atractivos para los candidatos, por cuanto muchos de ellos al estar empleados, sólo tomarían un riesgo de cambio de empleo si las condiciones resultan más favorables.

A propósito de este tema, la Sociedad Colombiana de Archivistas<sup>2</sup> publicó en el 2004, una tabla de honorarios por servicios profesionales, la cual se ha convertido en un referente para la contratación de personal profesional en archivística, aunque también incluyó los niveles técnicos. En dicha tabla se observan la siguiente escala, de acuerdo con el rol que cumplan los profesionales:

#### **Honorarios (o salario integral) en los siguientes niveles:**

- ◆ Gerente de Proyecto: 4.500.000 - 6.000.000 dependiendo de la experiencia requerida.
- ◆ Profesional Archivista (funciones de coordinación): 3.000.000 a 4.500.000 de acuerdo con el perfil del cargo.
- ◆ Profesional (funciones de ejecución y apoyo): 1.900.000 a 3.000.000 según el tipo de labor a desarrollar.
- ◆ Técnico en Archivo (estudiantes de mitad de carrera o tecnólogos): 1.500.000 a 1.900.000.
- ◆ Auxiliares: 900.000 a 1.290.000.

#### **Salario básico (con prestaciones) en los siguientes niveles:**

- ◆ Gerente de Proyecto: 2.500.000 - 4.500.000 dependiendo de la experiencia requerida.
- ◆ Profesional Archivista (funciones de coordinación): 1.800.000 a 2.500.000 de acuerdo con el perfil del cargo.
- ◆ Profesional (funciones de ejecución y apoyo): 1.200.000 a 1.800.000 según el tipo de labor a desarrollar.
- ◆ Técnico en Archivo (estudiantes de mitad de carrera o tecnólogos): 900.000 a 1.200.000.
- ◆ Auxiliares: 550.000 a 890.000 pesos.

Aunque no es una fuente oficial, esta tabla es un indicador del mejor posicionamiento que buscan los archivistas, dentro del cual se encuentra como factor de reconocimiento de su labor, el salario devengado. Si se comparan los salarios de esta tabla con lo que arrojó el estudio de Ascolbi, se puede observar que existe una tendencia incremental en los salarios de los profesionales de este sector, ajustándose la propuesta presentada por la Sociedad Colombiana de Archivistas.

En el caso de las Bibliotecas, Ascolbi publicó en enero de 2007 una tabla de referencia de las escalas salariales para cargos en los cuales se requiere formación profesional en Bibliotecología, si como para cargos de tecnólogos y técnicos, que esté aspirando a ocupar vacantes en redes y sistemas de Bibliotecas, la cual se transcribe a continuación. Esta tabla aplica fundamentalmente para bibliotecas y proyectos bibliotecarios complejos<sup>3</sup> en los cuales existe especialización del trabajo. Para el caso de sectores específicos con menor grado de complejidad como bibliotecas públicas municipales o bibliotecas escolares con colecciones inferiores a 4.000 volúmenes y en los cuales se demanda perfiles menores, las escalas deben adaptarse a las responsabilidades y funciones de cada cargo.

2 SOCIEDAD COLOMBIANA DE ARCHIVISTAS. [en línea]. [Citado: 20, enero, 2005]. Disponible en Internet: <<http://www.sociedadcolombianadearchivistas.org/#>>

3 Para ciertos cargos la tabla se debe ajustar de acuerdo con las funciones y el perfil del cargo respectivo. Por ejemplo, para cargos en bibliotecas públicas y escolares cuyas colecciones sean inferiores a 4.000 volúmenes, que no tengan personal subordinado o a cargo, atiendan menos de 200 usuarios al día, y no cuenten con infraestructuras administrativas complejas o presten servicios especializados, o para pequeñas bibliotecas y centros de documentación de empresas públicas y privadas (de menos de 3.000 volúmenes), el salario que se debe tomar es el de un tecnólogo, un técnico profesional o un estudiante de bibliotecología de VI semestre en adelante, que puede ser equivalente (para este caso) al de un Coordinador de Área o un Analista de una biblioteca grande o mediana.

**NIVELES SALARIALES SUGERIDOS SEGÚN NIVEL DE FORMACION Y CARGO**

Nivel de Estudios Realizados	CARGO EN UNIDADES DE INFORMACIÓN CON ESTRUCTURAS COMPLEJAS					
	Director/ Gerente de una red o sistema	Director de Biblioteca	Jefe/Coord. Área o Sec- ción	Profesional	Analista	Técnico
Profesional Exper- to con postgrado	10 SMMLV o superior	8-10 SMMLV	7 SMMLV	6 SMMLV	No aplica	No aplica
Profesional con Experiencia (sin postgrado)	8 -10 SMMLV	8 - 10 SMMLV	5 SMMLV	5 SMMLV	4 SMMLV	No aplica
Profesional recién graduado (sin experiencia)	No aplica	No aplica	5 SMMLV	4 SMMLV	3 SMMLV	No aplica
Tecnólogo con experiencia (*)	No aplica	No aplica	4 SMMLV (*)	3,5 SMMLV (*)	3 SMMLV (*)	2,5 SMMLV (*)
Tecnólogo sin experiencia (*)	No aplica	No aplica	3 SMMLV (*)	2,5 SMMLV (*)	2,5 SMMLV (*)	2,5 SMMLV (*)
Técnico Profe- sional	No aplica	No aplica	No aplica	No aplica	No aplica	2 SMMLV
Auxiliar Técnico	No aplica	No aplica	No aplica	No aplica	No aplica	1,5 SMMLV
NOTA: Si el salario es integral el valor debe multiplicar por 1.8 para obtener el salario de referencia. Los campos con anotación de NO APLICA es porque no cuentan, en el nivel de formación, con competencias para el desempeño del cargo respectivo.						
(*) También equivale a estudiantes de VI semestre en delante de una carrera profesional (de 8 a 10 semestres) o un egresado sin graduar de nivel universitario (en carreras de 8 a 10 semestres)						

Fuente: Ascolbi - Datos propios

## COMPETITIVIDAD Y DEMANDA DE EMPLEO

El principal empleador es el sector de servicios, particularmente en lo que se refiere a la prestación de servicios profesionales en las áreas mencionadas, mediante la modalidad de contratación por *outsourcing* (tercerización); debido a la tendencia del mercado laboral en bibliotecas y archivos para lograr una mayor flexibilización del empleo.

Esta tendencia se debe principalmente a los siguientes factores: 1) la posibilidad de reducir los contratos de trabajo a término indefinido y fijo, a un menor costo y, por lo tanto, de poder adaptar sus políticas de personal a las situaciones del mercado; 2) la posibilidad

del empleador de contar con personal calificado, con competencias y perfiles adecuados a las circunstancias cambiantes de cada organización en cuanto a cargos, perfiles, funciones, cantidad de personal, etc.; 3) posibilidad de mejorar los niveles de productividad, ya que los empleados de las compañías de *outsourcing* resultan en muchos casos más eficientes que los empleados de planta; 4) posibilidad de prescindir de empleados que no cumplen con los niveles y competencias exigidos por el empleador indirecto (contratante) y solicitar su cambio por otro de mejor perfil.

Es de anotar que el empleo en estos sectores en los últimos años se ha visto afectada entre otros por los siguientes factores:

- ◆ Aumento de la demanda de trabajadores en el área de archivos públicos y bibliotecas públicas,
- ◆ Estabilización de la oferta de empleo en bibliotecas universitarias,
- ◆ Disminución de la demanda en el sector de bibliotecas escolares,
- ◆ Aumento de la demanda en los niveles operativos y técnicos,
- ◆ Disminución de trabajadores con contrato directo (planta), los cuales han sido reemplazados por contratos de servicios y por esquemas de *outsourcing*.

En estos casos, el comportamiento del empleo se debe principalmente, como se señaló anteriormente, a la promulgación de la Ley 594 de 2000 y sus normas reglamentarias, así como a los procesos de acreditación universitaria y al Plan Nacional de Lectura y Bibliotecas, unido al hecho de que cada vez más las organizaciones requieren contar con personal calificado para el manejo de la información y para la aplicación de las tecnologías de la información en la gestión de la información empresarial.

## CONCLUSIONES

Al evaluar la distribución del empleo en el sector de archivos y bibliotecas en los últimos tres años, se tiene:

- ◆ El 99% de profesionales contestó estar vinculado al momento de responder la encuesta. Esto demuestra que la demanda de empleo en el sector de archivos y biblioteca mantiene una tendencia creciente, situación que tiene una relación directa con la oferta de empleo y el bajo nivel de desempleo del sector. No obstante, es necesario seguir monitoreando este factor con el fin de afianzar esta tesis.
- ◆ Del grupo de estudiantes, un 87,5% expresó tener empleo al momento de responder la encuesta. La vinculación de estudiantes al sector laboral ha sido constante en más de 20 años; se han dado incluso el fenómeno que los estudiantes de las carreras relacionadas con este estudio, cursan estudios técnicos o universitarios sólo por el nivel de empleo disponible en el mercado y no porque exista una convicción o vocación hacia los estudios en estas dos áreas.
- ◆ El sector de archivos públicos, tanto de manera directa como indirecta (*outsourcing*) sigue siendo el de mayor representatividad. La causa principal para esta tendencia tiene que ver con la reglamentación de la Ley 594 de 2000 y a la reestructuración del Estado, lo cual ha generado una creciente demanda de profesionales y técnicos en el campo archivístico, con el fin de cumplir con las normas expedida por el Gobierno en esta materia.
- ◆ En el sector de las bibliotecas, el mayor porcentaje de la población encuestada trabaja en bibliotecas universitarias, subsector que sigue siendo el de mayor desarrollo a nivel nacional principalmente por la acreditación universitaria, uno de cuyos componentes de análisis tiene que ver con la biblioteca. Sin embargo, se debe reconocer el incremento en la oferta de empleo para el sector de bibliotecas públicas, gracias al desarrollo de megaproyectos en varias ciudades del país.
- ◆ Un 15% de las personas encuestadas tiene más de un empleo en el sector, lo cual se puede explicar por dos razones, una por la oferta deficitaria frente a una alta demanda lo que beneficia a los profesionales y, en general, a quienes tienen formación en los campos objeto del estudio; otra razón puede ser que los salarios no corresponden con las expectativas del mercado y los profesionales toman un segundo empleo para compensar sus ingresos.
- ◆ Entre los encuestados, un 44,9% cuenta con título profesional, un 2,5%, con título de tecnólogo,

un 7,2 % posee formación técnica y un 4,3% es egresado de alguno de los programas de formación, pero aún no se ha graduado. Una tendencia que debe analizarse con detenimiento a través del observatorio de información cuya creación fue propuesta hace un año por Ascolbi, es la relacionada con la demanda de técnicos en diferentes áreas de desempeño, lo cual quedó evidenciado en el estudio de Caracterización Ocupacional recientemente realizado por la Universidad de La Salle y el SENA, y que supone la necesidad de crear programas de formación técnicos y tecnológicos que apoyen el desarrollo de los sistemas de archivos y bibliotecas en ciudades intermedias o en pequeñas y medianas empresas.

◆ Finalmente, debido a la importancia del factor salarial entre los criterios que se tienen en cuenta para la búsqueda de empleo, es urgente que las asociaciones y las universidades que ofrecen programas de formación en estas áreas, estudien un esquema de sueldos en el cual exista una regulación de los ingresos de los profesionales de la información de acuerdo con su experiencia, formación, competencias y conocimientos, en el cual se beneficie a la profesión en general, que sea consecuente con el nivel de especialidad de los conocimientos de los profesionales en bibliotecología archivística.

## BIBLIOGRAFÍA

Frias, J. "Metodologías de investigación en información y documentación". I Coloquio Internacional de Ciencias de la Documentación, Salamanca, 27-29 de noviembre de 2000. Salamanca: Ediciones Universidad de Salamanca, 2004.

Pineda, J. "Realidad laboral de los bibliotecarios y bibliotecólogos argentinos". *Revista Biblios* 12. (2002): 1 - 23.

Zapata, C. *et al. Caracterización Ocupacional en Bibliotecas y Archivos: Situación Actual del Sector*. Bogotá: Universidad de La Salle/ SENA, 2006.

## ANEXO 1

### ENCUESTA DE EMPLEO EN EL SECTOR DE ARCHIVOS Y BIBLIOTECAS

Apreciado colega: con el fin de analizar el comportamiento de la situación laboral en el área de bibliotecología y archivística, como parte de la investigación que adelanta la Universidad de La Salle, le agradecemos responder a las siguientes preguntas y enviar

este formulario antes del 15 de febrero a la siguiente dirección de correo electrónico: [observatoriodeinformacion@ascolbi.org](mailto:observatoriodeinformacion@ascolbi.org). Se garantiza confidencialidad de la información suministrada (En caso de tener reserva sobre alguna pregunta déjela en blanco)

- |   |       |   |       |
|---|-------|---|-------|
| 1. Usted es:                                    |       | c. Biblioteca universitaria   | _____ |
| a. Profesional                                  | _____ | d. Biblioteca especializada   | _____ |
| b. Tecnólogo                                    | _____ | e. Archivo público  | _____ |
| c. Técnico profesional                          | _____ | f. Archivo privado  | _____ |
| d. Auxiliar técnico (SENA)                      | _____ | g. Otro   | _____ |
| e. Egresado (sin graduar)                       | _____ |   |       |
| f. Estudiante                                   | _____ |   |       |
| 2. Si es estudiante:                            |       | 6. El tipo de vinculación en su actual empleo es:                                 |       |
| a. Estudia y trabaja                            | _____ | a. Indefinido   | _____ |
| b. Solamente estudia                            | _____ | b. Fijo   | _____ |
|   |       | c. Contrato de Servicios  | _____ |
|   |       | d. Temporal   | _____ |
|   |       | e. Otro   | _____ |
| 3. ¿Está usted trabajando actualmente?          |       | 7. ¿Cuánto tiempo duró sin empleo antes de su actual vinculación?                 |       |
| a. SÍ   | _____ | a. De 1 a 6 meses   | _____ |
| b. NO   | _____ | b. De 6 meses a 1 año   | _____ |
|   |       | c. Más de 1 año   | _____ |
| 4. Está usted trabajando en:                    |       | 8. En caso de estar desempleado, ¿cuánto tiempo lleva sin empleo?                 |       |
| a. Biblioteca                                   | _____ | a. De 1 a 6 meses   | _____ |
| b. Archivo                                      | _____ | b. De 6 meses a 1 año   | _____ |
| c. Centro de Documentación                      | _____ | c. Más de 1 año   | _____ |
| d. Proyecto de <i>outsourcing</i> en biblioteca | _____ |   |       |
| e. Proyecto de <i>outsourcing</i> en archivo    | _____ | 9. Sin importar el tipo de contrato, ¿Usted tiene más de una vinculación laboral? |       |
| f. En otra área/proyecto de información         | _____ | a. SÍ   | _____ |
| g. Docencia en estas áreas                      | _____ | b. NO   | _____ |
| h. Otro sector distinto al de información       | _____ |   |       |
| 5. Está usted trabajando en:                    |       |   |       |
| a. Biblioteca pública                           | _____ |   |       |
| b. Biblioteca escolar                           | _____ |   |       |

10. Su cargo actual se ubica en el nivel:

- a. Directivo \_\_\_\_\_
- b. Profesional \_\_\_\_\_
- c. Asesor \_\_\_\_\_
- d. Técnico \_\_\_\_\_
- e. Auxiliar \_\_\_\_\_

11. Indique en que nivel salarial se encuentra:

- a. Menos de 2 SMMLV \_\_\_\_\_
- b. De 2 a 4 SMMLV \_\_\_\_\_
- c. De 4 a 6 SMMLV \_\_\_\_\_
- d. De 6 a 10 SMMLV \_\_\_\_\_
- e. Más de 10 SMMLV \_\_\_\_\_